

# Ekologia w wielkim mieście



POLSKI KLUB EKOLOGICZNY KOŁO MIEJSKIE W GLIWICACH

numer 2/2015

## Najazd na Ciężkowice

Aleksandra Józewicz

**Uspokajamy, nic złego, nikomu się nie stało, a wręcz przeciwnie - uśmiechów, radości i zadowolenia nie brakuje.** Mowa o przyjazdach uczniów szkół podstawowych z terenu trzech województw - śląskiego, małopolskiego i podkarpackiego do Ciężkowic. Wycieczki organizowane w ramach projektu pt. *Unikalne walory Doliny Rzeki Białej wartością społeczną i ekonomiczną regionu*, zaczęły się w kwietniu i potrwać do końca września. Z tej niecodziennej formy lekcji przyrody skorzysta ponad 3500 uczniów. W programie wycieczki przewidziano zwiedzanie Skamieniałego Miasta z przewodnikiem oraz wizytę w Muzeum Przyrodniczym w Ciężkowicach, gdzie na uczniów i nauczycieli czekają nie lada atrakcje - oprócz bogatej kolekcji gatunków roślin i zwierząt występujących na tych terenach, również interaktywna wódz pod-

wodna - batyskaf o wdzięcznej nazwie Piekelnica, prezentacja Trójwymiarowa Rzeka i gra wielkoplanszowa - Skarby Rzeki. W podróż batyskafem zabiera dzieci kapitan łodzi, z którym poznają z bliska rzekę. Dzięki podwodnym zdjęciom, uczestnicy mają okazję zobaczyć z bliska florę i faunę rzeki, oprawa całego spektaklu też jest niesamowita, ale nie będziemy zdradzać wszystkich szczegółów - najlepiej przyjechać do Ciężkowic i przekonać się samemu. Podobnie rzecz ma się z prezentacją 3 D - tutaj wykorzystując możliwości komputerowe oraz specjalne okulary, będąc w sali, można poczuć się, jakbyśmy byli tuż obok niesamowitych zwierząt - ptaków, ssaków, płazów i ryb.



Niektóre z nich są tak rzadko spotykane, że raczej nie mielibyśmy szczęścia spotkać ich, spacerując nad Białą. Nie dziwi więc fakt, że tereny te zostały objęte europejskim programem Natura

W tym numerze:

**Najazd na Ciężkowice** 1-2

**Problem odpadów wciąż aktualny** 3-4

**Nigeryjscy rolnicy w regionie Taraba** 5-6

**Zaproszenie do konkursu** 7



fot. zasoby CKiP Ciężkowice

## Ekologia w wielkim mieście

2000 - tzw. dyrektywą ptasią i siedliskową (pisałmy o tym w poprzednim numerze Biuletynu). Dzięki przygotowanym w ramach projektu narzędziom edukacyjnym, odwiedzają



cy Muzeum goście, mogą przekonać się sami, że obszar ten jest wyjątkowo cenny. Uczniowie i nauczyciele, którzy wzięli udział w projekcie już są o tym przekonani. Po prezentacji Muzeum przyszedł czas na relaks. Przed budynkiem znajduje się gra terenowa - Skarby Rzeki. I tu przy okazji zabawy uczniowie utrwalają wiedzę zdobytą podczas wizyty w Muzeum. Wygry-



gra zaopatrzona jest we wszystkie niezbędne informacje, które można uzupełniać na bieżąco. W programie przewidziano również pieczenie kiełbasek, aby uczniowie mogli uzupełnić zapasy energii. Do naszej organizacji napływają relacje samych uczestników wycieczek, z których wynika, że była to dla nich niezwykle ciekawa przygoda. Wspomnienia z wycieczek wraz ze zdjęciami można obejrzeć na <https://www.facebook.com/UnikalneWaloryDolinyRzekiBialej>



wa najczęściej ta osoba, która zapamiętała najwięcej z opowieści, ale inni też mają szansę, bo



fot. zasoby CKiP Ciężkowice oraz przekazane przez szkoły

## Problem odpadów wciąż aktualny

Karolina Chomacka

**Rosnąca stale produkcja odpadów staje się coraz większym i poważniejszym problemem w ochronie środowiska. W Polsce od kilkunastu lat obserwuje się zwiększone zainteresowanie gospodarką odpadami, nie tylko w zakresie rozwoju technologii umożliwiających zmniejszenie ich ilości, ale również w działaniach mających na celu ich unieszkodliwienie i niejednokrotnie ponowne gospodarcze wykorzystanie.**



Z danych GUS wynika, że jeden mieszkaniec naszego kraju produkuje ok. 293kg/rok (dane z 2013 r.). Szacuje się jednak, że wartość ta może być zaniżona i w rzeczywistości wynosić nawet 400-420kg/mieszkańca/rok. Tak duże rozbieżności wynikać mogą przede wszystkim z niejednoznacznego obliczania masy odpadów komunalnych w gminach. W związku z brakiem ujednoliconego sposobu przedstawiania danych w raportach rocznych, niejednokrotnie w skład odpadów komunalnych niewliczane są odpady budowlane oraz zielone, których obecność znacznie zwiększa roczną masę wyprodukowanych odpadów. W związku z tym konieczne jest pojawienie się

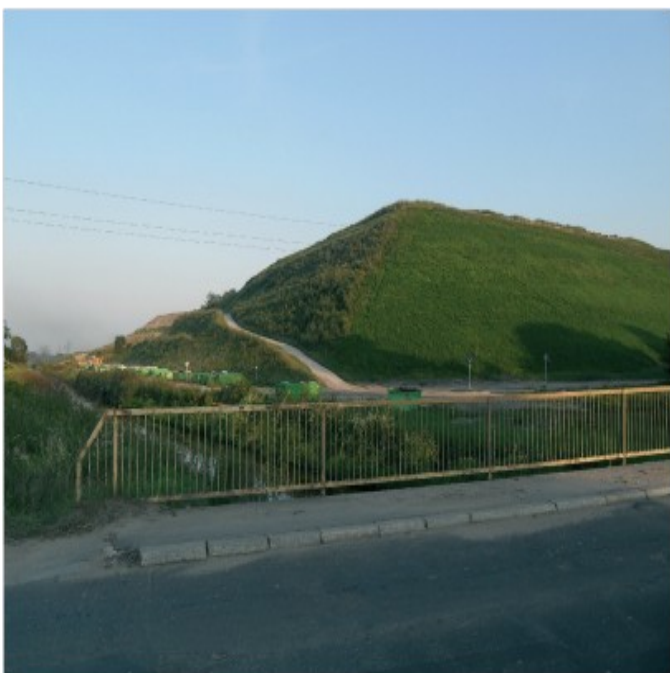
odpowiednio sprecyzowanego prawodawstwa w tym zakresie, ale i wzrost świadomości społeczeństwa. W związku z potrzebą wymiany poglądów, dyskusji na temat polityki i stosowanych dobrych praktyk w zakresie gospodarowania odpadami, w dniach 25-26 maja w siedzibie Polskiego Klubu Ekologicznego w Gliwicach odbyły się warsztaty w ramach projektu „Proste i inteligentne strategie redukcji odpadów dla gmin wyszehradzkich” („Simple and smart waste reduction strategies for Visegrad municipalities”) dofinansowanego przez Visegrad Fund,



fot. A. Józewicz, spotkanie projektowe

w których udział wzięli przedstawiciele organizacji pozarządowych z Czech, Słowacji, Węgier i Polski.

W trakcie spotkania przedstawiono jak różny jest stopień dostosowania infrastruktury gospodarki odpadami, a także odmienny sposób interpretacji przepisów unijnych, np. art. 6, który mówi o składowaniu odpadów, które zostały poddane obróbce, nie precyzuje jednak samego procesu obróbki, problemem jest też definicja czym są odpady komunalne – czy są to wyłącznie odpady



By Krzysztof Dudzik (User:ToSter) (Own work) [GFDL (<http://www.gnu.org/copyleft/fdl.html>)] via Wikimedia Commons

pochodzące z gospodarstw domowych, czy obejmują także podobne wytwarzane w sektorze handlu. Są to kwestie dość istotne w związku z zobowiązaniem się każdego państwa UE do osiągnięcia określonych wskaźników recyklingu odpadów. W Polsce stosunkowa większość gmin realizuje z pełną odpowiedzialnością wytyczne postawione przez Unię Europejską. Niestety nadal są i takie, które wolą zapłacić umowną karę, której wartość jest stosunkowo niższa od kosztów wynikających z dostosowanie infrastruktury odpadowej. Dlatego też bardzo ważna jest kwestia



Antyprzykład segregacji odpadów,  
fot. A. Józewicz

zmiany polityki samorządów w zakresie gospodarki odpadami. Warto tutaj rozważyć zastosowanie instrumentów ekonomicznych, które przyczyniają się do przekierowywania odpadów ze składowisk w stronę ponownego wykorzystywania surowców, odzysku i kompostowania. Ponadto wprowadzenie dodatkowych korzyści (tzw. zachęt) dla społeczeństwa, przyczyni się do efektywnego rozruchu i utrwalenia udziału w programach odzysku. Należy jednak pamiętać, że instrumenty ekonomiczne służą tylko wspieraniu pewnych działań, które rozpocząć należy od edukacji i zwiększenia świadomości społeczeństwa w zakresie gospodarki odpadami.

### Nigeryjscy rolnicy w regionie Taraba odmawiają oddania swojej ziemi pod intensywną produkcję ryżu

**Maria Staniszevska**



foto: <http://www.eraction.org/component/content/article/547>

**Rolnicy w północno-wschodniej Nigerii w regionie Taraba byli zmuszani do oddania swoich ziem uprawnych będących ich własnością od pokoleń, aby zrobić miejsce dla amerykańskiej firmy Dominion Farms pod uprawę 30 000 ha plantacji ryżu.** Projekt farmy Dominion stanowi część uzgodnień krajów G8 w ramach nowego Sojuszu dla Bezpieczeństwa Żywnościowego i Odżywiania w Afryce i agendy rządu nigeryjskiego - Transformacji Rolnej, których

intencją jest zwiększenie bezpieczeństwa żywności i źródeł utrzymania rolników w Nigerii.

Nowy raport, przygotowany przez organizacje pozarządowe pokazuje, że projekt Dominion Farms przynosi odwrotny efekt do oczekiwanego. Raport został przygotowany przez dwie nigeryjskie organizacje pozarządowe, Environmental Rights Action (ERA) / Przyjaciele Ziemi Nigerii (FOEN) i Centrum Edukacji Ekologicznej i Rozwoju (CEED), przy wsparciu Global Justice Now i GRAIN. Jest on oparty na badaniach terenowych i wywiadach przeprowadzonych z lokalnymi rolnikami, liderami społecznymi i urzędnikami państwowymi. Raport pokazuje, że ziemie przewidziane dla Dominion Farms są częścią publicznego systemu nawadniania, który zaspakaja potrzeby żywnościowe tysięcy rodzin. Projekt Dominion Farms nie był konsultowany z miejscową ludnością i choć firma już zaczęła zajmować ich ziemie, dalej nic nie wiedzą o planach dotyczących odszkodowań lub przesiedlenia. Dominion Farms jest zaangażowany w podobny projekt, gdzie są przejmowane grunty pod pola ryżowe w Kenii. Projekt również wygenerował konflikt z lokalnymi społecznościami.

"Słyszymy tylko, że ziemie naszego kraju są zabrane i będą rozdawane. Nikt z nami nic nie konsultował", mówi Rebecca Sule, jedna z poszkodowanych rolniczek ze Wspólnoty Gassol w Taraba państwa. "W trosce o przyszłość i naszych dzieci, prosimy władze rządowe aby trzymały Dominion Farms z dala od naszej ziemi." "Nasze ziemie są bardzo bogate i dobre. Uprawiamy tu

## Ekologia w wielkim mieście

---

wiele roślin, tutaj, hodujemy ryby i kozy, owce i bydło," mówi Mallam Danladi K Diallo, inny lokalny rolnik z Gassol. "Teraz ludzie z Dominion Farms przybyli ze swoimi maszynami, kazali nam ograniczyć prace rolne, a nawet opuścić nasze ziemie, aby całą tę ziemię całkowicie poświęcić dla projektu Dominion Farms."

Dlatego tutejsi ludzie - rolnicy są zjednoczeni w opozycji do Projektu Dominion Farms. Chcą swoje ziemie z powrotem tak, aby mogły nadal produkować żywność dla ich rodzin i ludzi z Nigerii. Co to jest Dominion Farms?

Dominion Farms Limited jest spółką zarejestrowaną w Kenii, z siedzibą w Oklahoma, USA, której większościowym właścicielem jest amerykańsko-kanadyjski biznesmen Calvin Burgess jako część "Dominion Group of Companies". Firma działa w sposób kontrowersyjny tworząc plantacje ryżu na terenie bagna Yala w Kenii. Spowodowała utratę ziem przez miejscowych rolników i tym samym odcięcie ich od źródeł utrzymania, co w plynęło negatywnie na całą społeczność. Działania Dominion Farms w Nigerii i Taraba są stosunkowo nowe. W 2012 roku, firma rozpoczęła proces stworzenia dużej farmy pod uprawę ryżu w północnej Nigerii w stanie Taraba. Spółka podpisała list intencyjny z Federalnym Rządem Nigerii reprezentowanym przez Federalne Ministerstwo Rolnictwa i Rozwoju Wsi (FMARD) i Stanem Taraba. Projekt Dominion Farms w Taraba jest częścią umowy o współpracy państw z G8 w ramach Sojuszu dla Bezpieczeństwa Żywnościowego i Odżywiania w Afryce. Pomoc obejmuje 40.000.000 dolarów inwestycji na "uprawę i przetwarzanie ryżu z 30.000 ha " 3000 ha to główna część gospodarstwa będącego własnością Dominion Farms, gdzie

przewidziana jest budowa młyna i szkolenie młodzieży. Pomimo retoryki Sojuszu dla Bezpieczeństwa Żywnościowego i Odżywiania państw G8, inwestycja spowodowała odebranie ziemi lokalnym rolnikom i tym samym zmniejszenie ich możliwości do wyżywienia swoich rodzin i lokalnej społeczności.

Powyżej przedstawione fakty po raz kolejny udowadniają, że wprowadzanie na siłę olbrzymich monokultur rolnictwa przemysłowego nikomu nie służy, a na pewno nie drobnym rolnikom biednego afrykańskiego kraju. Nie zapewnia również bezpieczeństwa żywnościowego lokalnej społeczności, niszczy lokalne społeczeństwo. Na projekt ten przewidziano ogromne pieniądze, z których część tylko mogłaby pomóc lokalnym rolnikom w rozwinięciu ich upraw i zapewnieniu godnego życia ich rodzin. A tak został zapewniony zysk dla jednej ze spółek bogatych krajów G8, a byli już rolnicy zasiedlą slumsy w Nairobi i Abudży.

Źródło:

<http://www.eraction.org/component/content/article/547>

<http://stopimpunitynigeria.org/>



Projekt dofinansowany ze środków UE



Kampania „Finansowanie zrównoważonej przyszłości” *Financing sustainable future* jest dofinansowana ze środków Unii Europejskiej. Za treść artykułu odpowiedzialny jest Polski Klub Ekologiczny Koło Miejskie w Gliwicach. Poglądy w nim wyrażone nie odzwierciedlają oficjalnego stanowiska Unii Europejskiej

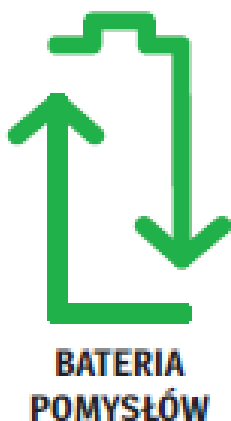
**Drodzy Nauczyciele i Uczniowie!**

## Zapraszamy do udziału w konkursie **Bateria pomysłów**

**do wygrania fantastyczne nagrody dla  
uczestników i szkoły.**

**Konkurs rusza od września, ale już teraz można zgłosić  
swoją udział!**

**Szczegóły i karta zgłoszenia znajdują się na stronie:  
[www.pkegliwice.pl](http://www.pkegliwice.pl)**



Patronat Honorowy



Projekt Bateria pomysłów. Konkurs na najlepszą kampanię edukacyjną dotyczącą właściwego postępowania z bateriami skierowaną do rówieśników został objęty Honorowym Patronatem przez Ministra Środowiska i Ministra Edukacji Narodowej.

Projekt jest dofinansowany ze środków Narodowego Funduszu Ochrony Środowiska i Gospodarki Wodnej i Wojewódzkiego Funduszu Ochrony Środowiska i Gospodarki Wodnej w Katowicach.

Projekt wspierany przez



POLSKI KLUB EKOLOGICZNY KOŁO MIEJSKIE W GLIWICACH

Uznając prawo każdej osoby ludzkiej do życia w czystym i zdrowym środowisku za jedną z podstaw godnego życia oraz stojąc na stanowisku pełnego poszanowania integralności natury i zachodzących w niej zjawisk, Klub wyznacza sobie misję ratowania i poprawy stanu środowiska, ochrony **p r z y r o d y o r a z ż y c i a**

**Cele działania Klubu są następujące:**

- *uznanie zrównoważonego rozwoju jako podstawy polityki społeczno-gospodarczej państwa,*
- *ochrona środowiska, w tym ekologia rozumiana jako ochrona zwierząt, roślin i ochrona całego dziedzictwa przyrodniczego,*
- *ochrona krajobrazu naturalnego i dziedzictwa kulturowego,*
- *kształtowanie w społeczeństwie świadomości, że jakość życia zależy od racjonalnego gospodarowania zasobami naturalnymi i zachowania równowagi między środowiskiem a rozwojem cywilizacji,*
- *powszechna edukacja ekologiczna.*

**Redakcja:** Aleksandra Józewicz **Polski Klub Ekologiczny Koło Miejskie w Gliwicach** ul. Ziemowita 1 III piętro skr. poczt. 489 44-100 Gliwice  
[www.pkegliwice.pl](http://www.pkegliwice.pl) ; Faks: 32 231 85 91 E-mail: [biuro@pkegliwice.pl](mailto:biuro@pkegliwice.pl)

**[www.pkegliwice.pl](http://www.pkegliwice.pl)**