



KRAJOWY ZARZĄD
GOSPODARKI WODNEJ

Sanitacja terenów niezurbanizowanych w planach gospodarowania wodami w Polsce

Anna Oleszczyk

Departament Planowania i Zasobów Wodnych

Seminarium - 19 listopada 2009, Gdynia

Podstawa prawna

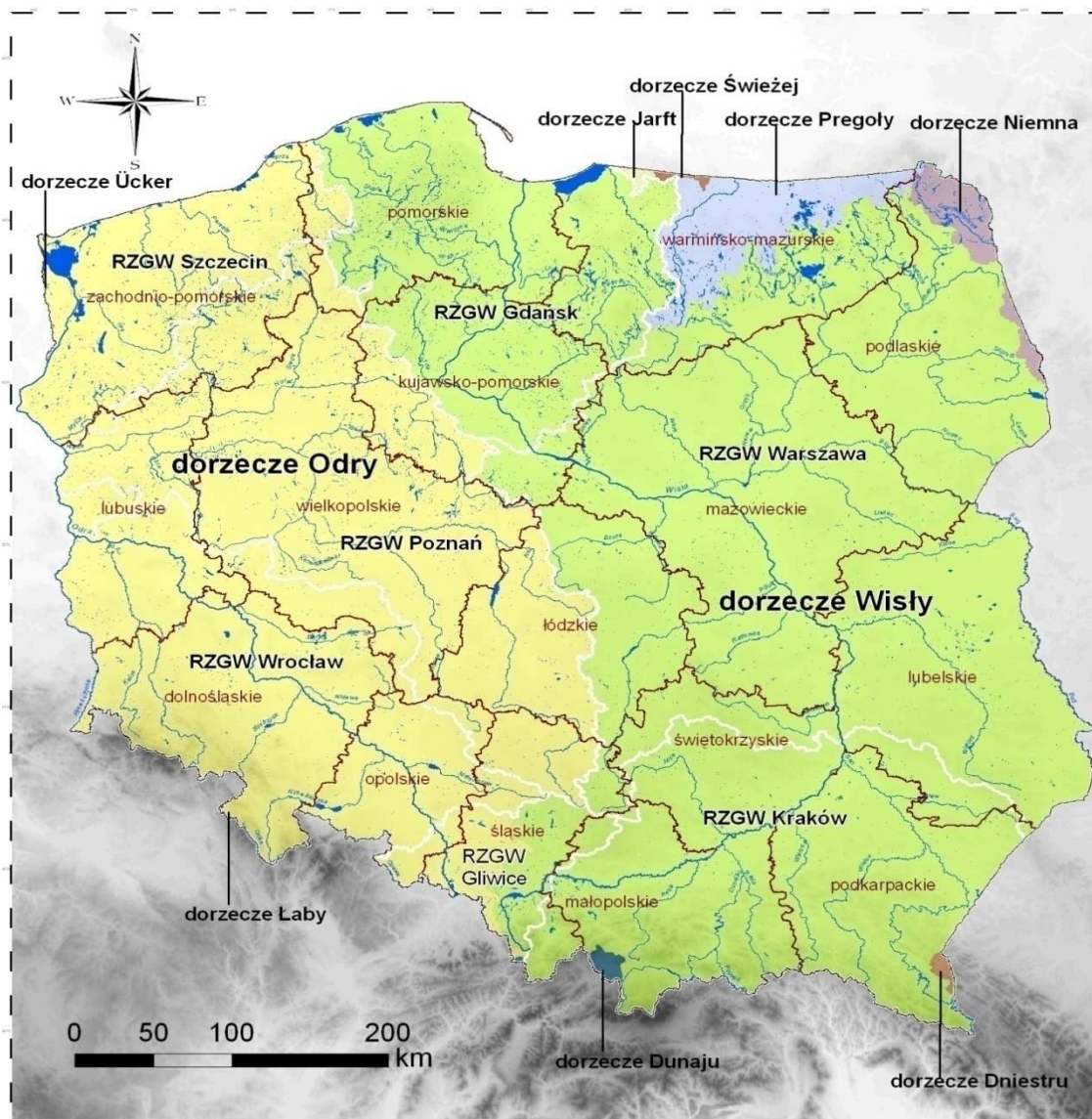
- Dyrektywa Parlamentu Europejskiego i Rady z dnia 23 października 2000r. ustanawiająca ramy wspólnotowego działania w dziedzinie polityki wodnej UE, tzw. **Ramowa Dyrektywa Wodna**
 - Publikacja: Dz. Urz. WE z 22 grudnia 2000 r.
 - Obowiązkiwanie:
 - UE15 – od dnia publikacji
 - Polska – od 1 maja 2004 (akcesja)
- Ustawa z dnia 18 lipca 2001 r. **Prawo wodne** (Dz. U. z 2005 r. Nr 239, poz. 2019 z późn. zm)
- Ustawa z dnia 27 kwietnia 2001 r. **Prawo ochrony środowiska** (Dz. U. z 2008 r. Nr 25, poz. 150)
- Ustawa z dnia 7 czerwca 2001 r. **o zbiorowym zaopatrzeniu w wodę i zbiorowym odprowadzaniu ścieków** (Dz. U. z 2006 r. Nr 123, poz. 858)

Elementy planu

Zgodnie z art. 114 Prawa wodnego **plan gospodarowania wodami** zawiera:

- Opis cech charakterystycznych obszaru dorzecza (wykaz JCW, typologia, warunki referencyjne)
- Podsumowanie znaczących oddziaływań antropogenicznych i oceny ich wpływu na stan wód
- Wykazy obszarów chronionych
- Mapę sieci monitoringu i opis programów monitoringowych
- Cele środowiskowe dla JCW i obszarów chronionych
- Podsumowanie analizy ekonomicznej związanej z korzystaniem z wód
- **Podsumowanie działań zawartych w programie wodno-środowiskowym kraju**
- Wykaz i omówienie zawartości innych szczegółowych programów i planów dla obszaru dorzecza
- Podsumowanie działań zastosowanych w celu informowania społeczeństwa i konsultacji społecznych, opis wyników i dokonanych na tej podstawie zmian w planie
- Wykaz organów właściwych ws. gospodarowania wodami

Obszary dorzeczy



Zgodnie z art. 3
Prawa wodnego w Polsce jest
10 obszarów dorzeczy:

- Wisły
- Odry
- Dniestru
- Dunaju
- Jarftu
- Łaby
- Niemna
- Pregoly
- Świeżej
- Ücker

Cele środowiskowe (1)

- nie pogarszanie stanu wód
- osiągnięcie dobrego stanu wód:
 - dobry stan ekologiczny i chemiczny dla wód powierzchniowych,
 - dobry stan chemiczny i ilościowy dla wód podziemnych;
- osiągnięcie dobrego potencjału dla silnie zmienionych i sztucznych części wód
- spełnienie wymagań zawartych w innych unijnych aktach prawnych i polskim prawie, w odniesieniu do obszarów chronionych, w tym wrażliwych na eutrofizację wywołaną zanieczyszczeniami pochodzącymi ze źródeł komunalnych, narażonych na zanieczyszczenia związkami azotu
- zaprzestanie lub stopniowe wyeliminowanie zrzutu substancji priorytetowych do środowiska lub ograniczanie zrzutu tych substancji

Cele środowiskowe (2)

W Polsce w I cyklu planistycznym cele środowiskowe dla części wód zostały oparte głównie na wartościach granicznych poszczególnych wskaźników fizyko - chemicznych, biologicznych i hydromorfologicznych określających stan ekologiczny wód powierzchniowych oraz wskaźników chemicznych świadczących o stanie chemicznym wody, odpowiadających warunkom osiągnięcia przez te wody dobrego stanu, z uwzględnieniem kategorii wód, wg *Rozporządzenia Ministra Środowiska z dnia 20 sierpnia 2008 r. w sprawie sposobu klasyfikacji stanu jednolitych części wód powierzchniowych (Dz. U. z 2008 r. Nr 162, poz. 1008)*.

Uwzględniono również różnicę między częściami wód naturalnych, silnie zmienionych, bądź sztucznych.

Analiza presji i oddziaływań

- odprowadzanie nieoczyszczonych ścieków komunalnych i przemysłowych
- **niekontrolowane zrzuty ścieków bytowo – gospodarczych z nieskanalizowanych miejscowości**
- zanieczyszczenia związkami azotu ze źródeł rolniczych
- odprowadzanie zasolonych wód kopalnianych
- nadmierny pobór wód na cele komunalne i przemysłowe
- zmiany hydromorfologiczne, w tym drogi wodne, elektrownie wodne, inne obiekty hydrotechniczne oraz obiekty żeglugi śródlądowej

Na obszarze dorzecza Wisły:

90 JCWPd -> 18 zagrożonych nieosiągnięciem dobrego stanu w 2015 roku
(4,83% powierzchni obszaru dorzecza)

1734 JCWP -> 652 zagrożone nieosiągnięciem dobrego stanu w 2015 roku

Ścieki z terenów niezurbanizowanych

Średni ładunek zanieczyszczeń pochodzący od mieszkańców niepodłączonych do kanalizacji w przeliczeniu na km²

		Wiśła	Odra	Pregoła
BZT ₅	kg/rok/km ²	1304,3	981,7	333,5
ChZT _{Cr}	kg/rok/km ²	2708,9	2208,8	692,7
zawiesina	kg/rok/km ²	1404,6	1145,3	359,2
Azot ogólny	kg/rok/km ²	236,8	193,1	60,5
Fosfor ogólny	kg/rok/km ²	39,1	31,9	10,0

Katalog działań

Katalog składa się z dwóch części:

- z działań skierowanych do wszystkich części wód bez względu na status zagrożenia nieosiągnięciem celów środowiskowych (obowiązujące na terenie całego kraju jako działania podstawowe),
- z działań wybieranych jako podstawowe (tam gdzie zostały one zaplanowane), bądź te same działania jako działania uzupełniające, jeżeli zachodzi taka potrzeba, np.: konieczność redukcji ładunku azotu poprzez budowę oczyszczalni ścieków, nie objętej wcześniej Krajowym Programem Oczyszczania Ścieków Komunalnych,
- uwzględnia działania skierowane do następujących sektorów: gospodarka komunalna, działania organizacyjno –prawne i edukacyjne, kształtowanie stosunków wodnych oraz ochrona ekosystemów od wód zależnych, rolnictwo i leśnictwo, zagospodarowanie przestrzenne.

Program wodno-środowiskowy kraju (1)

- opracowany zgodnie z art. 113 Prawa wodnego, stanowi realizację wymagań RDW w zakresie konieczności opracowania programów działań
- uporządkowany zbiór działań podstawowych i uzupełniających niezbędnych dla poprawy lub utrzymania dobrego stanu wód
- wybór najbardziej skutecznej i ekonomicznie uzasadnionej kombinacji działań
- oparty na analizach ekonomicznych korzystania z wód z uwzględnieniem zasady zwrotu kosztów usług wodnych
- ustalenia w nim zawarte powinny zostać przeniesione do innych dokumentów szczebla krajowego i regionalnego, poprzez uwzględnienie ich zapisów w strategiach, programach operacyjnych i rozwojowych, planach zagospodarowania przestrzennego oraz studiach uwarunkowań i kierunków zagospodarowania przestrzennego, a także w planach i programach tematycznych związanych w sposób bezpośredni bądź pośredni z gospodarką wodną

Program wodno-środowiskowy kraju (2)

Działania podstawowe wynikają z zapisów aktów prawnych, m.in.:

- Dyrektywa 2006/118/WE w sprawie ochrony wód podziemnych przed zanieczyszczeniem i pogorszeniem ich stanu
- Dyrektywa 91/271/EWG dotycząca oczyszczania ścieków komunalnych
- Dyrektywa 91/676/EWG dotycząca azotanów
- Dyrektywa 2006/7/WE dotycząca zarządzania jakością wody w kąpieliskach
- Dyrektywa 80/778/EWG odnosząca się do jakości wody przeznaczonej do picia przez ludzi, zmieniona Dyrektywą 98/83/WE
- Dyrektywa 86/278/EWG w sprawie osadów ściekowych
- Dyrektywa 92/43/EWG w sprawie siedlisk przyrodniczych
- Dyrektywa 79/409/EWG w sprawie dzikiego ptactwa
- Dyrektywa 91/414/EWG dotycząca środków ochrony roślin
- Dyrektywa 96/82/WE w sprawie kontroli niebezpieczeństwa poważnych awarii (Seveso)
- Dyrektywa 96/61/WE dotycząca zintegrowanego zapobiegania zanieczyszczeniom i ich kontroli

Program wodno-środowiskowy kraju (3)

Działania uzupełniające obejmują m.in.:

- środki prawne, administracyjne i ekonomiczne niezbędne do zapewnienia optymalnego wdrożenia przyjętych działań;
- wynegocjowane porozumienia dotyczące korzystania ze środowiska;
- działania na rzecz ograniczenia emisji;
- zasady dobrej praktyki;
- rekonstrukcję terenów podmokłych;
- działania służące efektywnemu korzystaniu z wody i ponownemu jej wykorzystaniu, między innymi promowanie technologii polegających na efektywnym wykorzystaniu wody w przemyśle i wodooszczędnych technik nawodnień;
- przedsięwzięcia techniczne, badawcze, rozwojowe, demonstracyjne i edukacyjne.

Program wodno-środowiskowy kraju (4)

Działania ujęte w kategorii „Gospodarka komunalna”

w grupie „Działania wynikające z konieczności porządkowania systemu gospodarki ściekowej”:

- Budowa szczelnych – wybieralnych zbiorników z zapewnieniem kontrolowanego wywozu ścieków
- Budowa (rozbudowa) kanalizacji sanitarnej w terenie nieaglomeracyjnym
- Budowa (rozbudowa) oczyszczalni ścieków w terenie nieaglomeracyjnym
- Modernizacja kanalizacji sanitarnej (uszczelnienie)
- Budowa przydomowych oczyszczalni ścieków dla 1 lub kilku gospodarstw domowych
- Budowa stacji zlewnych
- Opracowanie programu budowy przydomowych oczyszczalni ścieków
- Prowadzenie ewidencji zbiorników bezodpływowych i przydomowych oczyszczalni ścieków i wdrożenie harmonogramu wywozu nieczystości płynnych i osadów ściekowych z przydomowych oczyszczalni
- Kontrola przestrzegania harmonogramu wywozu nieczystości płynnych

DW1805

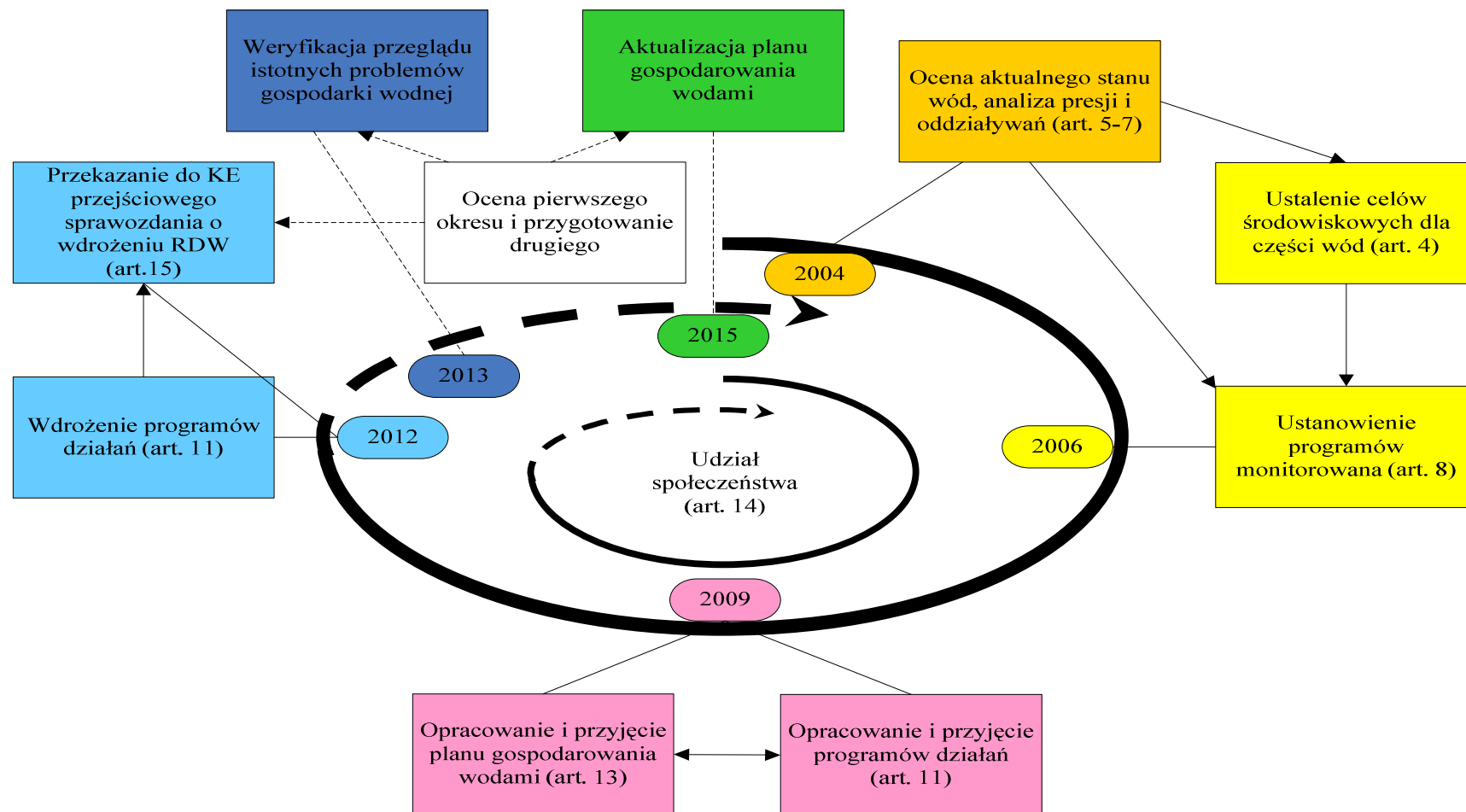
Przymorze od Płutnicy do Redy

liczba zadań do realizacji: 20

podstawowe grupy A	
podstawowe grupy B	4 526 488,00 zł
uzupełniająca	3 857 362,00 zł
suma	8 383 850,00 zł

ID_SCWPF	GINA	POWIATY	WOJEWÓDZTWA	Gmina w SCWP	SCWP km2	% SCWP
DW1305	Puck	Powiat pucki	woj. pomorskie	144,2707	164,1787	87,8742%
DW1306	Puck	Powiat pucki	woj. pomorskie	4,7800	164,1787	2,9115%
DW1307	Reda	Powiat wejherowski	woj. pomorskie	14,0940	164,1787	8,5846%
DW1401	Wejherowo	Powiat wejherowski	woj. pomorskie	1,0340	164,1787	0,6298%
DW1402						
DW1403						
DW1404	Rekord: 1 z 4					
DW1406						
DW1501	KATEGORIA DZIAŁAŃ					
DW1502	DZIAŁANIA ORGANIZACYJNO-PRAWNE I EDUKACYJNE					
DW1503	GOSPODARKA KOMUNALNA					
DW1504	KSZTAŁTOWANIE STOSUNKÓW WODNYCH ORAZ OCHRONA EKOSYSTEMÓW OD WÓD ZALEŻNYCH (W TYM MORFOLOGIA I ZACHOWANIE CIĄGŁOŚCI BIOLOGICZNE					
DW1505	ROLNICTWO I LEŚNICTWO					
DW1506	ZAGOSPODAROWANIE PRZESTRZENNE					
DW1601						
DW1602	Rekord: 2 z 5					
DW1603						
DW1604	GRUPA DZIAŁAŃ					
DW1701	P.GK.5 Działania wynikające z konieczności porządkowania systemu gospodarki ściekowej					
DW1702	P.GK.8 Realizacja zadań systemowych gospodarki odpadami zawartych w planach gospodarki odpadami					
DW1703						
DW1704						
DW1801						
DW1802	Rekord: 1 z 2					
DW1803						
DW1805						
DW1806	DZIAŁANIA					
DW1807	Budowa (rozbudowa) kanalizacji sanitarnej w terenie nieaglomeracyjnym	podstawowe grupy B	Zwiększenie do 75-85 % ludności podłączonej do kanalizacji	ZAKRES_RZ		
DW1808	Budowa (rozbudowa) oczyszczalni ścieków w terenie nieaglomeracyjnym	podstawowe grupy B	Podłączenie lub objęcie wywozem ścieków min. 85 % mieszkańców			
DW1901	Budowa szczelnych - wybieralnych zbiorników z zapewnieniem kontrolowanego wywozu ścieków	podstawowe grupy B	Pozostali mieszkańcy nie objęci zbiorowym systemem oczyszczania ścieków oraz			
DW1902	Kontrola przestrzegania harmonogramu wywozu nieczystości płynnych	podstawowe grupy B	Opracowanie harmonogramu, raporty roczne z realizacji harmonogramu, opracow			
DW1903	Modernizacja kanalizacji sanitarnej (uszczelnienie)	uzupełniająca	Poprawa stanu technicznego sieci kanalizacyjnej			
DW1904	Prowadzenie ewidencji zbiorników bezodpływowych i przydomowych oczyszczalni ścieków i wdrc	podstawowe grupy B	Pełna ewidencja zbiorników w poszczególnej gminie			
DW1905						
DW2001						
DW2002						
DW2101						
	Rekord: 1 z 6					

Co dalej?





Dziękuję za uwagę

Zapraszam:

www.kzgw.gov.pl